

T.C
ONDOKUZ MAYIS ÜNİVERSİTESİ
SAĞLIK BİLİMLERİ FAKÜLTESİ
HEMŞİRELİK BÖLÜMÜ



HEM 438 - ÇOCUK SAĞLIĞI VE HASTALIKLARI HEMŞİRELİĞİ
İNTÖRN UYGULAMASI DERS BİLGİ KİTAPÇIĞI

SAMSUN

İÇİNDEKİLER

1. ONDOKUZ MAYIS ÜNİVERSİTESİ SAĞLIK BİLİMLERİ FAKÜLTESİ HEMŞİRELİK BÖLÜMÜ MİSYON, VİZYON, AMAÇLARI, PROGRAM ÇIKTILARI VE DEĞERLERİ.....	3
2. ÇOCUK SAĞLIĞI VE HASTALIKLARI HEMŞİRELİĞİ DERSİ	
2.1.Dersin Tanımı ve Amacı.....	4
2.2. Eğitim Modeli.....	5
2.3. Uzaktan Eğitim Politikası.....	5
2.4. Dersin Genel Hedefleri.....	8
2.5. Dersin Programdaki Yeri	8
2.6. Dersin Öğretim Yöntem ve Teknikleri.....	8
2.7. Dersin İçeriğinde Ele Alınan Hemşirelik Tanımları	8
2.8. Dersin Değerlendirmesi.....	9
2.9. Dersin Laboratuvar Uygulaması ve Değerlendirmesi.....	10
2.10. Dersin Klinik/Saha Uygulaması ve Değerlendirmesi.....	11
3. HAFTALIK DERS İÇERİĞİ.....	13
4. DERS KONU İÇERİĞİNİN BÖLÜMÜN PROGRAM ÇIKTILARI, DERSİN ÖĞRENME ÇIKTILARI, HASTA GÜVENLİĞİ, SÜRDÜRÜLEBİLİR KALKINMA HEDEFLERİ, SAĞLIĞIN SOSYAL BELİRLEYİCİLERİ İLE İLİŞKİSİ.....	17
5. DERSİN KAYNAK ve KANIT LİSTESİ.....	27
6. EKLER	
6.1. Hemşirelik Bölümü Uygulamalı Dersler İlke, Usul ve Esasları.....	28
6.2 Hemşirelik Bölümü İş Kazası Bildirim Algoritması.....	37
6.3. Hemşirelik Bölümü Uygulamada İş Kazası Önleme ve Bildirim Talimatı.....	38
6.4. Hemşirelik Bölümü İş Kazası Bildirim Formu.....	39

1. ONDOKUZ MAYIS ÜNİVERSİTESİ SAĞLIK BİLİMLERİ FAKÜLTESİ HEMŞİRELİK BÖLÜMÜ MİSYON, VİZYON, AMAÇLARI, PROGRAM ÇIKTILARI VE DEĞERLERİ

Misyonumuz; Birey, aile ve toplumun sağlık ve hastalık deneyimini insancıl bir şekilde yönetebilen, değişen sağlık ortamında küresel toplumun ihtiyaçlarına kanıta dayalı uygulama ile cevap veren, mesleğine bağlı, duyarlı ve dinamik hemşire liderler yetiştirmektir.

Vizyonumuz; Birey, aile ve toplumun sağlığını geliştirmek üzere ulusal ve uluslararası düzeyde hemşirelik disiplinine yön verecek yenilikçi ve profesyonel hemşireler yetiştiren lider bir bölüm olmaktır.

Hemşirelik Bölümü Amaçları;

1. Mezunlarımız ulusal/ uluslararası sağlığı ilgilendiren kuruluşlarda ya da akademik alanda istihdam edilir
2. Mezunlarımız hemşirelik uygulamalarında sürekli yenilenme ve gelişme bilinciyle akademik ve kişisel gelişimine devam eder.
3. Mezunlarımız ulusal ve uluslararası hemşirelik etik ve uygulama standartlarına uygun bütüncül ve insancıl bakım verir.

Hemşirelik Bölümü Program Çıktıları;

1. Sağlık politikaları, düzenlemeleri ve mevzuatla ilgili olarak hemşirelik rollerine ilişkin temel bir anlayış ve tutum geliştirir.
2. Hemşirelik ve diğer disiplinlerdeki kanıta dayalı kuramsal bilgiye ulaşarak hemşirelik eğitim, uygulama, araştırma ve/veya yönetiminde kullanır.
3. Araştırma temelli ve kanıta dayalı çalışmalar ile hemşirelik disiplininin gelişimine bireysel katkı sağlar.
4. Güvenli ve kaliteli hemşirelik uygulamalarını destekleyen yenilikçi bilişim ve/veya bakım teknolojilerini kullanır.
5. Kişisel ve mesleki gelişiminin bir parçası ve gereği olarak, yaşam boyu öğrenme, yaratıcılık ve eleştirel düşünmeyi benimser ve sürdürür.
6. En az bir yabancı dili kullanarak hemşirelik ve sağlık alanındaki gelişmeleri izler ve paylaşır
7. Hemşirelik eğitim, yönetim, uygulama ve/veya araştırmasında, disiplin içi/disiplinler arası etkili iletişim ve işbirliği becerilerini kullanır.

8. Sađlıđın geliřtirilmesi, sŸrdŸrŸlmesi ve iyileřtirilmesi amacıyla bireylere, ailelere, gruplara ve topluma gŸvenli, yetkin, řefkatli, etik, bŸtŸncŸl, evreye ve kŸltŸre duyarlı hemřirelik bakımı sađlar.
9. Bireyselleřtirilmiř, gŸvenli, kaliteli hemřirelik bakımına liderlik eder.

Deđerlerimiz;

Hemřirelik bŸlŸmŸ olarak kaliteli sađlık bakım hizmetlerine eriřimin bir ayrıcalık deđil sosyal bir hak olduđuna inanıyor ve bunu en temel deđer olarak kabul ediyoruz. Bunun yanı sıra AtatŸrk ilke ve inkılaplarını ve ařađıdaki deđerleri Temel Deđerlerimiz olarak sunuyoruz:

- 1. Bakım:** Bakım hemřirelik uygulamasının ŸzŸdŸr. Bireyin eřsizliđi temelinde insanlara merhametli, vicdanlı, bŸtŸncŸl, řeffaf, alturistik ve katılımcı bir yaklařımla bakım vermeye kararlıyız.
- 2. Duyarlılık:** KŸltŸr, evre, birey, toplum, toplumsal cinsiyet eřitliđi ve hakkaniyet temelinde insanların bakım ađrılarını duymaya, etik ve saygınlık standartlarına dayalı olarak bu ađrıya yanıt vermeye kararlıyız.
- 3. Etik:** Hemřirelik eđitimi, uygulaması ve arařtırmasında evrensel ve bilimsel etiđe uygun, insana ve deđerlerine saygılı, adil, dŸrŸst ve hakkaniyetli olmaya kararlıyız.
- 4. Profesyonellik:** Sosyal adalet ve eřitliđin sađlık hizmetlerine entegrasyonuna, dŸřŸnce ŸzgŸrlŸđŸne, ŸrgŸtlenme bilincine dayanan, ŸzgŸvenli, iletiřim becerileri geliřmiř lider, entelektŸel hemřireler olmaya kararlıyız.
- 5. Bilimsellik/Yenilikilik:** Bir uygulama mesleđi ve bir akademik disiplin olarak hemřirelikte, kanıta dayalı bakımı uygulamak iin yeni bilgileri keřfetmeye, yaymaya ve hemřirelik bilimini geliřtirmeye kararlıyız.
- 6. Katılımcılık/paydař odaklılık:** Hemřirelik Ÿđrencilerinin tŸm potansiyellerini geliřtirmek Ÿzere katılımcı etkileřimli eđitim ve Ÿđretim anlayıřını geliřtirmeye ve sŸrdŸrmeye kararlıyız.

2. OCUK SAđLIđI VE SAđLIđI VE HASTALIKLARI HEMřIRELİđİ İNTÖRN UYGULAMA DERSİ

2.1. Dersin Tanımı ve Amacı

ocuk Sađlıđı ve Hastalıkları Hemřireliđi İntŸrn Uygulaması, ocuk ve ailenin sađlıđının korumasına, geliřtirilmesine ve sađlıđın bozulduđu durumlarda bŸtŸncŸl yaklařımla ocuđun

bakım gereksinimlerinin karşılanmasına yönelik teorik bilgi ve hemşirelik uygulamalarını kapsamaktadır.

Bu dersin amacı öğrencilerin, yaş grubuna özgü çocuk sağlığını değerlendirebilme ve sağlıktan sapmadurumlarını saptayabilme becerilerini geliştirmek ve klinikte yatarak tedavi gören çocuk hasta ve ailesine hemşirelik süreci doğrultusunda bütüncül, atravmatik bakım uygulayabilmesini sağlamaktır.

2.2. Eğitim Modeli

OMÜ Hemşirelik Bölümünde interaktif eğitim yöntemlerinin kullanıldığı, öğrencinin merkeze alındığı klasik eğitim modeli kullanılmaktadır. Klasik modele dayanan eğitim programı, hemşirelik program amaçları, program yeterlilikleri ve HUÇEP 2022 göz önüne alınarak hazırlanmıştır. Hemşirelik lisans programı, 4 yıl, 8 yarıyıldan oluşmaktadır. Ders içi ölçme ve değerlendirme sistemlerinin kullanılarak başarı değerlendirilmesi yapılmaktadır.

2.3. Uzaktan Eğitim Politikası

Ondokuz Mayıs Üniversitesi (OMÜ) Sağlık Bilimleri Fakültesi Hemşirelik Bölümü vizyon,ve misyon beyanıyla ilişkili olarak uzaktan eğitim ve öğretimde mükemmellik/nitelik anlayışı bu belge ile beyan edilmektedir. Buna göre OMÜ Sağlık Bilimleri Fakültesi Hemşirelik Bölümü; araştıran, öğrenen, çözümleyen, öncü, girişimci ve değerlere bağlı bireyler yetiştirmek üzere, lisans düzeyinde nitelikli uzaktan eğitim ve öğretim anlayışını benimsemektedir.

2.3.1. Politika belgesinin amacı

Bu politika belgesi uzaktan eğitimde; Ondokuz Mayıs Üniversitesi Hemşirelik Eğitim programının YÖK TYYÇ ilkelerine ve ulusal ve uluslararası tanımlanmış nitelikte hemşire yetiştirmeye uygun, anlamlı öğrenme fırsatları ve deneyimleri yaratma taahhüdünü ifade etmektedir. Ayrıca bölümün öğrenim ve öğretmeyle ilgili ilkeleri, istekleri ve uygulamalarını tanımlayarak, ilgili birimlerle eşgüdümlü karar verme için bir çerçeve sunmaktadır.

Tanımlar

Bu politika belgesinde geçen;

- a) Ders: Ondokuz Mayıs Üniversitesi Hemşirelik Bölümü'nde verilen zorunlu ve seçmeli dersleri,
- b) Birim: Ondokuz Mayıs Üniversitesi bünyesinde bulunan Enstitü, Fakülte ve Yüksekokulu,

- c) YÖK (Yükseköğretim Kurumları): "Yükseköğretim kurumlarının öğretimini planlamak, düzenlemek, yönetmek, denetlemek, yükseköğretim kurumlarındaki eğitim-öğretim ve bilimsel araştırma faaliyetlerini yönlendirmek bu kurumların kanunda belirtilen amaç ve ilkeler doğrultusunda kurulmasını, geliştirmesini ve üniversitelere tahsis edilen kaynakların etkili bir biçimde kullanılmasını sağlamak ve öğretim elemanlarının yetiştirilmesi için planlama yapmak maksadı ile kurulmuş olan kurumu,
- d) TYYÇ (Türkiye Yükseköğretim Yeterlilikler Çerçevesi): Yükseköğretim alanında yeterlilik, bir yükseköğretim derecesini başarı ile tamamlayan bir kişinin neleri bilebileceği, neleri yapabileceği ve nelere yetkin olabileceğini ifade eder. Türkiye Yükseköğretim Yeterlilikler Çerçevesi, Avrupa Birliği tarafından 2000 yılında yayınlanan Lizbon Stratejisi hedefleri ve ülkemizin 2001 yılında dahil olduğu Bologna Süreci hedeflerine yönelik olarak, Türk yükseköğretim kurumlarında şeffaflık, tanınma ve hareketliliği artırmak amacıyla yürütülen çalışmaların yapılandırıldığı bir sistemi,
- e) Özel gereksinimi olan öğrenciler: Bedensel, zihinsel, duyuşsal, psiko-sosyal yeteneklerini kullanma ve toplum yaşamına uyum sağlama ile günlük ihtiyaçlarını karşılamada desteğe ihtiyacı olan öğrenciyi,
- f) BIT (Bilgi ve iletişim teknolojileri): Bilgiye ulaşılmasını ve bilginin oluşturulmasını sağlayan her türlü görsel, işitsel basılı ve yazılı araçları,
- g) ICT (Information and Communication Technologies): [Bilgi teknolojileri](#) ve [iletişim teknolojileri](#) terimlerini tek bir çatı altında toplayan ve bu teknolojiler arasındaki ilişkiyi vurgulayan bir terimi,
- ifade eder.

2.3.2. Uzaktan Eğitim-Öğretim Politikası İlke ve Özellikleri

2.3.2.1. Uzaktan eğitimde öğrenci merkezli öğretim

1. Uzaktan öğretim süreçlerinde öğrenci merkezli öğretim yaklaşımlarını benimsemek,
2. Uzaktan eğitime ilişkin ders materyallerinin geliştirilmesi ve açık erişime sunulmasını sağlamak,
3. Öğretim elemanları ve öğrenciler başta olmak üzere süreçte aktif rol alacak insan gücü unsurlarının uzaktan öğretime hazır oluşluk düzeylerini geliştirmek amaçlı eğitim faaliyetleri planlamak ve yürütmek,
4. Özel gereksinimi olan öğrencilerin uzaktan öğretim olanaklarından aktif biçimde yararlanabilmelerine olanak sağlayacak faaliyetler düzenleyerek, teknik destek sağlayarak fırsat eşitliğini sağlamak,

5. Uzaktan eğitim sürecinde öğrencilerin kendilerini geliştirmelerine katkı sağlamak amacıyla sanal seminer, konferans ve benzeri programlarını düzenlenmek ve bu amaçla üniversitede mevcut olan Uzaktan Eğitim Merkezi ile işbirliği yapmak,
6. Öğrencilerin uzaktan eğitimde kullandıkları sistemlerin etkinliğini ve eğitimin içeriği konusunda memnuniyetlerini sağlamak ve sürdürmek
7. Klinik yargılamayı artırmak/sağlamak üzere simülasyonu/ simülasyon teknolojilerini kullanmak
8. Uzaktan eğitimde, öğrencilerin klinik yeterliliğini ve mesleki sosyalleşmesini geliştirmeyi kolaylaştıran öğrenme fırsatları sağlamak ve bu öğrenme sonuçlarını ölçmek için mekanizmalar kurmak.

2.3.2.2.Uzaktan Öğretimde Öğretme Yetkinliğinin Geliştirilmesi

1. Uzaktan eğitim sürecinde öğretim elemanlarına uzaktan eğitim altyapısını kullanma konusunda gerekli eğitimi sağlamak
2. Uzaktan eğitim sürecine uygun olarak hazırlanmış ölçme-değerlendirme yöntem ve yaklaşımlarını geliştirmek, uygulamak ve değerlendirmek
3. Eğitim ve öğretim faaliyetlerinin daha etkin hale gelmesini sağlamak amacıyla diğer üniversite, kurum ve kuruluşlarla işbirliğini sürdürmek
4. Uzaktan eğitim sürecinde üniversitemizin eğitim-öğretim politikası doğrultusunda akademisyen ve öğrencilere yönelik rehberlik ve eğitim faaliyetlerini düzenlemek
5. Uzaktan eğitim sürecinde kullanılan ders materyallerini nicelik ve nitelik olarak geliştirmek

2.3.2.3.Bilgi ve iletişim teknolojileri (ICT)

1. Öğretim elemanlarının ve öğrencilerin uzaktan öğretim imkânlarına erişimlerini sağlamak ve süreci kolaylaştırmak,
2. Uzaktan eğitimde BIT kullanımını Öğrencinin öğrenme deneyimlerine erişimini ve katılımını kolaylaştırmak
3. Uzaktan eğitimde BIT kullanımını Öğrenci-öğrenci, öğrenci-öğretim elemanı, öğrenci kurum iletişimini kolaylaştırmak ve artırmak üzere teşvik etmek
4. Uzaktan öğretim sürecinde gerçekleştirilen ders, seminer veya kurslar için gerekli dijital içeriklerin tasarlanması, geliştirilmesini gerçekleştirmek ve uygulayıcılara destek olmak,
5. Uzaktan eğitimde ölçme ve değerlendirme süreçlerinin çeşitlendirmek, Öğrenmeyi değerlendirmek
6. Uzaktan eğitim teknolojik altyapı (bilgi altyapısı), erişim imkanları ve öğrenmenin geliştirilmesi bilgi güvenliğinin sağlanması ve iyileştirilmesi için faaliyetlerde bulunmak,

7. Ders materyallerinin oluşturulmasında öğretim elemanları ve öğrenciler tarafından hazırlanan ödev, proje vb. uygulamalarda etik kurallara uyulması konusunda izlemler yapmak,
8. Uzaktan eğitimde tüm öğrencilerin, öğretim elemanlarının ve idari personellerin bir araya gelmesine olanak sağlayacak online toplantı altyapısını kurmak

2.3.2.4.Öğrenme ve öğretime esnek bir yaklaşım

1. Uzaktan öğretim yoluyla yürütülen derslerin seçeneklerini arttırmak,
2. Uzaktan eğitimde-öğretim programlarını çağdaş gelişmeler ve yönelimleri dikkate alarak planlamak, uygulamak, değerlendirmek ve iyileştirme çalışmaları yapmak,
3. Uzaktan ya da yüz yüze eğitimde, öğrencinin akademik, mesleki ve kariyerle ilgili öğrenme gereksinimlerini sağlamada farklı erişim yolları kullanmak *(Bu yollar, ders/program amaçlarına ulaşmak üzere bilgi ve iletişim teknolojileri ve yüz yüze uygulama yoluyla -Laboratuvar ve klinik/saha uygulamaları- öğrenmenin birbirini tamamlayacak şekilde planlanmasını ve kullanılmasını içerir)*
4. Üniversitemizin eğitim-öğretim politikası doğrultusunda, yüzyüze ve uzaktan eğitim sürecinde akademisyen ve öğrencilere yönelik rehberlik, eğitim ve danışmanlık faaliyetlerinde farklı erişim yolları kullanmak
5. Uzaktan eğitim sürecinde deneyimlenen avantajlarından yüz yüze eğitim faaliyetlerinde faydalanmak

hemşirelik bölümünün uzaktan eğitim politikaları arasında yer almaktadır.

2.3.2.5.Uzaktan eğitimde süreç ve sonuç odaklı yaklaşım

1. Uzaktan eğitim süreçlerinde öğrenme çıktılarına ulaşmayı sağlayacak şekilde öğretim süreçlerini yapılandırmak
2. Uzaktan eğitimle yürütülen derslerde, eğitimin kalifikasyonunu sürdürmek ve geliştirmek üzere öğrenme ve öğretim etkinliklerini tanımlamak
3. Uzaktan eğitimde programın öğrenme, öğretme ve değerlendirmesinin program çıktıları tarafından yönlendirildiğini ve şekillendirildiğini göstermek, mesleğin icrasına ilişkin uzaktan eğitimle geliştirilebilecek becerileri tanımlamak
4. Uzaktan eğitimle yürütülen derslerin etkili ve verimli bir şekilde yürütülmesi için, ders süresi, eş zamanlı-eş zamansız dersler, ölçme değerlendirme faaliyetleri, içerik (planlama, değerlendirme, geliştirme), telif hakkı ve etik konuları başta olmak üzere çeşitli ölçütler belirlemek

2.4. Dersin Genel Hedefleri

Bu derste öğrenci;

1. Çocuğun gelişim dönemine uygun sağlık ve hastalık durumlarında sistemsal tanılama yaparak hemşirelik bakım planı yapabilir ve uygulayabilir.
2. Çocuk ve ailesi ile etkili iletişim kurabilir, danışmanlık yapabilir, eğitim verebilir.
3. Sağlık ekibinin bir üyesi olarak işbirliği içinde çalışabilir.

2.5. Dersin Programdaki Yeri

Bu ders Sağlık Bilimleri Fakültesi Hemşirelik Bölümü dördüncü sınıfının bahar döneminde verilir. Haftada 3 saat teorik, 24 saat uygulaması olan 24 AKTS kredilik bir derstir. Dersin uygulamasından en yüksek faydayı sağlamak üzere ilk hafta teorik ve uygulamalar blok olarak yapılır. Ardından uygulamalar 3 gün olarak başlar ve teori 3 saat şeklinde dönem sonuna kadar devam eder. Blok yapılan haftalarda yapılan devamsızlıklar dersin teorisinden yapılmış kabul edilir. Uygulamaya başladıktan sonra yapılan tüm devamsızlıklar ise uygulamadan sayılır.

2.6. Dersin Öğretim Yöntem ve Teknikleri

Derslerin işleyişinde; anlatım, tartışma, soru-cevap, beyin fırtınası, kavram haritası, vaka tartışması, sorun çözme ve klinik karar verme (hemşirelik süreci), ödev, örneklendirme/gösterim (film gösterimi ve tartışması), laboratuvar çalışmaları, gösterme ve gösterip yaptırma gibi yöntem ve teknikler kullanılacaktır. Öğrenciler, ders programında belirtilen kaynakları okumakla yükümlüdür. Kaynakların ders öncesinde okunması dersin başarılması için gereklidir. Temel kaynak olarak tanımlanan kitaplara (Çocuk Sağlığı ve Hastalıkları Hemşireliği, Hemşirelik Tanıları El Kitabı) ek olarak verilen okumalar bireysel gelişimi destekleyecektir.

2.7. Dersin İçeriğinde Ele Alınan Hemşirelik Tanıları

Dersler hemşirelik bakış açısını geliştirecek şekilde planlanır ve anlatılır. Bu bakış açısını güçlendirmek üzere bu derste ele alınacak hemşirelik tanıları aşağıdaki gibidir. İlgili tanının ne zaman işleneceği dersin haftalık ders programında da belirtilmiştir. Öğrenciler bakımını üstlendikleri bireyin durumunun gerektirdiği diğer hemşirelik tanılarına ek olarak, dönem boyunca aşağıda belirtilen hemşirelik tanılarını ve uygulamalarını öğrenmekle özellikle yükümlüdür.

Hemşirelik Tanıları

1. Korku
2. Anksiyete
3. Bakım verme rolünde zorlanma riski
4. Aile içi baş etme yeteneğinde bozulma
5. Sorunlu yas tutma
6. Büyüme ve gelişmede değişim
7. Acı çekme
8. Sıvı volüm dengesizliği: hipovolemi/hipervolemi
9. Diyare
10. Termoregülasyonda dengesizlik: hipotermi/hipertermi
11. Bebek davranışlarının dizorganizasyonu
12. Etkisiz bebek beslenme örüntüsü
13. Anne-bebek ilişkisinde bozukluk
14. Beslenmede değişim:vücudun gereksiniminden daha az/ daha fazla besin alma
15. Fiziksel mobilitede bozulma
16. Aspirasyon riski
17. Gaz değişiminde bozukluk
18. Etkisiz çocuk bakım süreci riski
19. Etkisiz solunum örüntüsü
20. Serebral alanda doku perfüzyonunda yetersizlik riski
21. İdrar boşaltımında bozulma
22. Kanama riski
23. Enfeksiyon riski
24. Düşme riski
25. Oral mukoz membranda bozulma
26. Doku bütünlüğünde bozulma
27. Deri bütünlüğünde bozulma
28. Aktivite intoleransı
29. Enfeksiyon bulaştırma riski
30. Travma/yaralanma riski
31. Ani bebek ölüm sendromu riski
32. Zehirlenme riski

33. Gaz deęişiminde bozulma
34. Bulantı
35. Etkisiz doku perfüzyonu
36. Hava yolunu temizlemede etkisizlik
37. Kardiak outputta azalma
38. Konstipasyon
39. Vasküler travma riski
40. Yorgunluk

Kollobratif Tanılar

1. Yenidoęan sarılıęı (Hiperbilirübinemi)
2. Kan şekerinde dalgalanma riski (Hipoglisemi)

2.8.Dersin Deęerlendirmesi

Dersin teori ve uygulamasına devam zorunludur. Her hafta uygulamalara katılmayan, düzenli olarak ödevlerini teslim etmeyen, uygulama sınavı, ara sınavı ve finale katılmayan öğrenciler dersten devamsız olarak kabul edilecektir. Dersin deęerlendirmesi en az bir ara, bir final, bir uygulama sınavı ve uygulama notu ile yapılır. Genel uygulama notu olarak uygulama sınavının %25'i ile uygulama notunun %75'i alınarak toplam uygulama notu verilir. Uygulama notu verilirken dersin öğretim elemanlarının deęerlendirmesi ile birlikte akran deęerlendirmesi (%10) de yapılır. Uygulama notu öğrenci bilgi sisteminde "Vize 2" notu olarak girilir. Dersin bitirme sınav deęerlendirmesinde, bitirme sınavından alınan not ile uygulama notu toplanıp ikiye bölünerek bitirme sınav notu hesaplanır ve sisteme bu haliyle girilir. Böylelikle uygulama notu hem ara sınav hem de bitirme sınav notuna etki eder.

Dersin deęerlendirilmesinde; Ondokuz Mayıs Üniversitesi Sınav Yönetmelięi, Ondokuz Mayıs Üniversitesi Sağlık Bilimleri Fakültesi Hemşirelik Bölümü Uygulamalı Dersler İlke ve Esasları alınır.

Tablo 1. Çocuk Sağlığı ve Hastalıkları Hemşireliği İntörn Uygulama dersinin değerlendirilmesi

Değerlendirme yöntemi	Ara Sınav Notu	Final Sınavı Notu	Başarı Notu
Sınavlar	Ara Sınav notu + Uygulama notu	Final Sınav notu + Uygulama notu	Arasınav notu × %40
	2	2	+ Final sınavı notu × %60
Uygulama Notu			
Uygulama sınavı yazılı /sözlü	% 25		
Bakım planları, Grup çalışmaları/Ödevler/Quizler	%75		

2.9. Dersin Laboratuvar Uygulaması ve Değerlendirmesi

Çocuk Sağlığı ve Hastalıkları Hemşireliği İntörn Uygulaması dersi kapsamında laboratuvar uygulamalarında öğrenciye kazandırılacak bilgi, tutum ve beceriler listeleri oluşturulmuştur. Laboratuvar uygulamalarında tüm öğrencilere fırsat eşitliği sağlanmıştır. Laboratuvar uygulamalarına ilişkin konu başlıkları ve planlamalar öğrenciler ile her dönem laboratuvar uygulaması öncesi paylaşılmaktadır. Fırsat eşitliği sağlanması için öğrenciler gruplara ayrılarak rotasyon oluşturulmakta ve tüm beceriler sorumlu öğretim elemanı gözetiminde yapılmakta ve yaptırılmaktadır. Beceriler standardize edilmiş kontrol listeleri eşliğinde uygulanmakta ve değerlendirilmektedir.

Tablo 2.9.1. Laboratuvar uygulamasının öğrenim hedefleri, öğrenme çıktısı ve program çıktısı ile ilişkisi

Laboratuvar Uygulamasındaki Becerinin Adı	Dersin Öğrenme Çıktısı ile İlişkisi	Program Çıktısı ile İlişkisi
1. Antropometrik Ölçümlerin Alınması Baş Çevresi	2,4	2,3,4,7,8,9

Göğüs Çevresi Vücut Ağırlığı Boy Uzunluğu		
2. Yaşam Bulguları Vücut Sıcaklığı Nabız Solunum Kan Basıncı Ağrının Değerlendirilmesi	2,3,4	2,3,4,7,8,9
3. Pediatrik Tanılama	2,3,4	2,3,4,7,8,9
4. Hijyen Uygulamaları Tam Banyo	2,3,4	2,3,4,7,8,9
5. İlaç Uygulamaları	2,3,4	2,3,4,7,8,9
6. Oksijen Uygulamaları Hood / Maske / Nazal Kanül ile Oksijen Uygulama	2,3,4	2,3,4,7,8,9
7. Nebülizatör ile İlaç Uygulama	2,3,4	2,3,4,7,8,9
8. Örnek Alma Kapiller Kan Örneği Alma İdrar Örneği Alma Gaita Örneği Alma	2,3,4	2,3,4,7,8,9

2.10. Dersin Klinik/Saha Uygulaması ve Değerlendirmesi

Çocuk Sağlığı ve Hastalıkları Hemşireliği İntörn Uygulaması dersi klinik ve saha uygulamalarını OMÜ SUVAM Çocuk Hastanesi ve Bafra Devlet Hastanesi'nde yürütmektedir. Öğrencilerin ilgili kurumlarda klinik ve saha uygulamalarını yapabilmeleri için kurum izin yazıları yazılmakta ve bu yazılara öğrenci adı-soyadı, uygulamaya çıkacağı klinik tarih vb. bilgileri içeren rotasyon listeleri eklenmektedir. Aynı zamanda klinik ve saha uygulamalarından önce ilgili kurumların eğitim sorumluları ile görüşülerek iş sağlığı ve güvenliği kapsamında öğrencilerin ilgili hastane ve okullarda uygulamaya çıkmadan önce gerekli olan belgeler (kan testleri, radyolojik görüntülemeler, aşılar, iş sağlığı ve güvenliği sertifikası vb.) belirlenmektedir.

Daha sonra öğrencilere, aynı yıla ait olma şartıyla gerekli testleri yaptırmaları ve eksik belgelerini tamamlamaları hakkında bilgi verilmektedir. Öğrenciler uygulamanın ilk günü gerekli belgelerini hastanelerin eğitim sorumlularına teslim ederek, iş yeri hekimi muayenesinden ve iş yeri uzmanı onayından geçerek kliniklere alınmaktadır.

Klinik ve saha uygulamalarında öğrenciye kazandırılacak bilgi, tutum ve beceriler tabloda listelenmiştir.

Öğrenciye kazandırılacak bilgi, tutum ve beceriler
1. Antropometrik Ölçümlerin Alınması (Baş Çevresi, Göğüs Çevresi, Vücut Ağırlığı, Boy uzunluğu)
2. Yaşam Bulguları (Vücut Sıcaklığı, Nabız, Solunum, Kan Basıncı, Ağrının Değerlendirilmesi)
3. Pediatrik Tanılama (Baştan ayağa, merkezden periferik sistem muayenesi yapabilme)
4. Hijyen Uygulamaları (Tam Banyo)
5. İlaç Uygulamaları
6. Oksijen Uygulamaları (Hood / Maske / Nazal Kanül ile Oksijen Uygulama)
7. Nebülizatör ile İlaç Uygulama
8. Örnek Alma (Kapiller Kan Örneği Alma, İdrar Örneği Alma, Gaita Örneği Alma)
9. Çocuk ve ailesi ile iletişim
10. Çocuğa özgü bireyselleştirilmiş hemşirelik süreci planlama, uygulama ve değerlendirme

Klinik saha ve uygulama ortamları öğrencilerin derse özgü teorik bilgi ve becerilerini geliştirecek fiziksel özelliklere sahiptir. Klinik saha ve uygulama ortamlarının kullanılabilirliği Hemşirelik Bölümü ve diğer kurumlara arasında yapılan protokollerle güvence altına alınmıştır. Tüm öğrencilere öğrenmede fırsat eşitliği sağlanabilmesi için öğrenciler, uygulama süresi boyunca klinik, poliklinik ve okul rotasyonuna tabi olmaktadır.

Klinik/Saha Uygulaması Rotasyon Kurumu	Klinik/Saha Uygulaması Becerinin Adı	Dersin Öğrenme Çıktısı ile İlişkisi	Program Çıktısı ile İlişkisi
OMÜ SUVAM ÇOCUK HASTANESİ BAFRA DEVLET HASTANESİ	1. Antropometrik Ölçümlerin Alınması Baş Çevresi Göğüs Çevresi Vücut Ağırlığı Boy Uzunluğu	2,4	2,3,4,7,8,9
	2. Yaşam Bulguları Vücut Sıcaklığı Nabız Solunum Kan Basıncı Ağrının Değerlendirilmesi	2,3,4	2,3,4,7,8,9
	3. Pediatrik Tanılama	2,3,4	2,3,4,7,8,9
	4. Hijyen Uygulamaları Tam Banyo	2,3,4	2,3,4,7,8,9
	5. İlaç Uygulamaları	2,3,4	2,3,4,7,8,9
	6. Oksijen Uygulamaları Hood / Maske / Nazal Kanül ile Oksijen Uygulama	2,3,4	2,3,4,7,8,9
	7. Nebülizatör ile İlaç Uygulama	2,3,4	2,3,4,7,8,9
	8. Örnek Alma Kapiller Kan Örneği Alma İdrar Örneği Alma Gaita Örneği Alma	2,3,4	2,3,4,7,8,9

3. HAFTALIK DERS İÇERİĞİ

TARİH	KONU	DERSİN SORUMLUSU
TEORİ 1.HAFTA	DERSİN TANITILMASI İLGİLİ KAYNAKLARIN GÖSTERİLMESİ Çocuk sağlığı sorunları ve çözüm önerileri Çocuk sağlığı hemşireliği Hastanede yatan çocuk ve ailesi Kronik hastalığı olan çocuk ve ailesi Yaşamı tehdit edici hastalığı olan çocuk	Doç. Dr. Esra Tural Büyük Dr. Öğr. Gör. Merve Koyun Dr. Ar. Gör. Hatice Uzşen Doç. Dr. Esra Tural Büyük Ar. Gör. Dr. Hatice Uzşen
TEORİ 1.HAFTA	Büyüme ve gelişme Oyun ve hastanede kullanımı Çocuklarda beslenme ve beslenme sorunları	Doç. Dr. Esra Tural Büyük Dr. Ar. Gör. Hatice Uzşen Dr. Öğr. Gör. Merve Koyun
TEORİ 1.HAFTA	Sağlığın değerlendirilmesi Pediatriye ilaç uygulamaları Ağrının değerlendirilmesi	Doç. Dr. Esra Tural Büyük Dr. Ar. Gör. Hatice Uzşen Dr. Öğr. Gör. Merve Koyun
TEORİ 1.HAFTA	Sıvı / elektrolit- asit / baz denge ve dengesizlikleri ve hemşirelik bakımı Uygulama Hakkında Bilgilendirme Toplantısı	Doç. Dr. Esra Tural Büyük Doç. Dr. Esra Tural Büyük Dr. Ar. Gör. Hatice Uzşen Dr. Öğr. Gör. Merve Koyun
TEORİ 2.HAFTA	Riskli yenidoğan ve hemşirelik bakımı Nöroloji sistem sorunu olan çocuk ve hemşirelik bakım	Doç. Dr. Esra Tural Büyük Dr. Ar. Gör. Hatice Uzşen
TEORİ 3.HAFTA	Endokrin sistem sorunu olan çocuk ve hemşirelik bakımı Üriner sistem sorunu olan çocuk ve hemşirelik bakımı	Doç. Dr. Esra Tural Büyük Dr. Ar. Gör. Hatice Uzşen
TEORİ 4.HAFTA	Hematoloji-Onkoloji sistem sorunu olan çocuk ve hemşirelik bakımı	Dr. Ar. Gör. Hatice Uzşen
TEORİ 5.HAFTA	VAKA SUNUMU	Doç. Dr. Esra Tural Büyük Dr. Ar. Gör. Hatice Uzşen Dr. Öğr. Gör. Merve Koyun
TEORİ 6.HAFTA	VAKA SUNUMU	Doç. Dr. Esra Tural Büyük Dr. Ar. Gör. Hatice Uzşen Dr. Öğr. Gör. Merve Koyun

7.HAFTA	RAMAZAN BAYRAMI TATİLİ 08.04.2024-12.04.2024	
TEORİ 8.HAFTA	VAKA SUNUMU	Doç. Dr. Esra Tural Büyük Dr. Ar. Gör. Hatice Uzşen Dr. Öğr. Gör. Merve Koyun
TEORİ 9.HAFTA	VAKA SUNUMU	Doç. Dr. Esra Tural Büyük Dr. Ar. Gör. Hatice Uzşen Dr. Öğr. Gör. Merve Koyun
10.HAFTA	ARA SINAV HAFTASI-27.04.2024-05.05.2024	
TEORİ 11.HAFTA	VAKA SUNUMU	Doç. Dr. Esra Tural Büyük Dr. Ar. Gör. Hatice Uzşen Dr. Öğr. Gör. Merve Koyun
TEORİ 12.HAFTA	VAKA SUNUMU	Doç. Dr. Esra Tural Büyük Dr. Ar. Gör. Hatice Uzşen Dr. Öğr. Gör. Merve Koyun
TEORİ 13.HAFTA	VAKA SUNUMU	Doç. Dr. Esra Tural Büyük Dr. Ar. Gör. Hatice Uzşen Dr. Öğr. Gör. Merve Koyun
14.HAFTA	Yarıyıl sonu değerlendirmesi	Doç. Dr. Esra Tural Büyük Dr. Ar. Gör. Hatice Uzşen Dr. Öğr. Gör. Merve Koyun

2023-2024 EĞİTİM ÖĞRETİM YILI BAHAR DÖNEMİ ÇOCUK SAĞLIĞI VE HASTALIKLARI HEMŞİRELİĞİ LABORATUVAR PLANLAMASI

TARİH/ YER	Yaşam Bulguları Alma (Doç. Dr. Esra Tural Büyük)	İlaç Doz Hesaplamaları ve Uygulamaları Reh. Hem.Sefa Bayar Reh. Hem.Elif Gündüz Reh. Hem Asena Çekli Reh. Hem.Mustafa Kayhan Kacar	Antropometrik Ölçümlerin Alınması Oksijen ve Nebülizatörle İlaç Uygulama (Dr. Emel Güven) (Dr. Nedime Gül Doğan Özdemir)	Yenidoğan ve Çocuklarda Hijyenik Bakım Uygulamaları Kapiller Kan Alma, İdrar ve Gaita Örneği Alma (Dr. Merve Koyun)
26.03.2024	Teknik Beceri A	Teknik Beceri B	OSCE LAB	OSCE LAB
09:15-16.15	14 kişi	14 kişi	14 kişi	14 kişi

OMÜ SUVAM HASTANESİ ROTASYON LİSTESİ

TARİH	Yenidoğan Yoğun Bakım (Düzy II)	Çocuk Yoğun Bakım	Çocuk Has. Servisi	Çocuk Hem-Onko.Servisi	Çocuk Cerrah Servis
4-5-6 MART 2024 11-12-13 MART 2024 18-19-20 MART 2024 25-26-27 MART 2024 15-16-17 NİSAN 2024 22-24 NİSAN 2024 29-30 NİSAN 2024 6-7-8 MAYIS 2024 13-14-15 MAYIS 2024 20-21-22 MAYIS 2024 27-28-29 MAYIS 2024 3-4-5 HAZİRAN 2024 10-11-12 HAZ 2024	2 Kişi	2 Kişi	2 Kişi	3 Kişi	1 Kişi

T.C. SAĞLIK BAKANLIĞI BAFRA DEVLET HASTANESİ ROTASYON LİSTESİ

Tarih	Genel Pediatri Servisi	Yenidoğan Yoğun Bakım
4-5-6 MART 2024 11-12-13 MART 2024 18-19-20 MART 2024 25-26-27 MART 2024 15-16-17 NİSAN 2024 22-24 NİSAN 2024 29-30 NİSAN 2024 6-7-8 MAYIS 2024 13-14-15 MAYIS 2024 20-21-22 MAYIS 2024 27-28-29 MAYIS 2024 3-4-5 HAZİRAN 2024 10-11-12 HAZİRAN 2024	2 Kişi	2 Kişi

4.DERS KONU İÇERİĞİNİN BÖLÜMÜN PROGRAM ÇIKTILARI, DERSİN ÖĞRENME ÇIKTILARI, HASTA GÜVENLİĞİ, SÜRDÜRÜLEBİLİR KALKINMA HEDEFLERİ, SAĞLIĞIN SOSYAL BELİRLEYİCİLERİ İLE İLİŞKİSİ

<i>Sağlığın Sosyal Becerileri</i>	<i>Hasta Güvenliği Hedefleri</i>
<i>1. Bireysel özellikler (yaş ve cinsiyet)</i>	<i>1. Basınç yaralarının önlenmesi</i>
<i>2. Sosyoekonomik belirleyiciler (İşsizlik, çalışma koşulları, yoksulluk ve sosyal dışlanma)</i>	<i>2. Bilgi güvenliği</i>
<i>3. Çevresel belirleyiciler (konut, sosyal çevre ve temiz gıda-su)</i>	<i>3. Güvenli cerrahi</i>
<i>4. Yaşam tarzı ile belirleyiciler (Fiziksel aktivite, madde bağımlılığı ve cinsel tercihler)</i>	<i>4. Güvenli doğum</i>
<i>Ulaşım ve sosyal hizmetler (ulaşım, sosyal hizmetler, eğitim)</i>	<i>5. Güvenli hasta devri</i>
	<i>6. Hatalardan öğrenme</i>
	<i>7. Hasta ve hasta yakını katılımı</i>
	<i>8. Hastaların doğru tanımlanması</i>
	<i>9. Hasta düşmelerinin önlenmesi</i>
	<i>10. Hastaların güvenli transferi</i>
	<i>11. Hasta bakımında güvenli hava yolu yönetimi</i>
	<i>12. İlaç güvenliği</i>
	<i>13. Kan güvenliği ve yönetimi</i>
	<i>14. Kardiyak arrest yönetimi</i>
	<i>15. Malzeme ve cihaz güvenliği</i>
	<i>16. Nazogastrik tüp ve hasta güvenliği</i>
	<i>17. Yaşlı hastalarda deliriumla mücadele</i>
	<i>18. Yenidoğanda uygun oksijen tedavisi</i>
	<i>19. Sağlık hizmet ilişkili enfeksiyonlarla mücadele</i>

					<p>20. Radyasyon güvenliği</p> <p>21. Teşhiste hasta güvenliği</p> <p>22. Tesis güvenliği</p> <p>Hastane ilişkili venöz tromboembolilerin önlenmesi</p>			
Konu	Dersin Öğrenme Çıktısı	Hedef Beceri/Öğrenci Etkinliği	Program Çıktısı (PÇ)	Öğretim Yöntemi (Bilişsel, Duyuşsal, Psikomotor)	Değerlendirmeye Yöntemi ve Değerlendirmeye Aracı	Hasta Güvenliği	Sağlığın Sosyal Belirleyicileri	Sürdürülebilir Kalkınma Hedefleri
Çocuk Sağlığı Sorunları ve Çözüm Önerileri	1	-Çocuk sağlığına ilişkin göstergeleri sıralayabilme, etkileyen faktörleri tartışabilme, sorunların önlenmesine yönelik çözüm önerilerinin farkında olabilme	1/2/7	Anlatım Soru Cevap	Vize ve Final Sınavı	2,7,22,	1,2,3,4,5,	1,2,3,4,5,6,10,11,13,16

		-Dünya’da ve Türkiye’de farklı yaş grubundaki çocuk ve adölesanların, çocuk ölüm hızlarını tanımlayabilme ve söyleyebilme						
Çocuk Sağlığı Hemşireliği	1/2/3	-Çocuk sağlığı hemşireliğinin amaçlarını, rollerini ve ilkelerini tanımlayabilme	1/2/3/4/7/9	Anlatım Soru Cevap	Vize ve Final Sınavı	1-23	1,2,3,4,5,	1,2,3,4,5,6,10,11 ,13,16
Çocuk Büyüme ve Gelişme	3	-Çocukluk çağı dönemlerine özgü büyüme ve gelişmenin özelliklerini, ilkelerini ve	2/6	Anlatım Soru Cevap Beyin Fırtınası Tartışma Vaka tartışması	Bakım Planı Uygulama Sınavı Vize ve Final Sınavı	7,8	1,2,3,4,5,	1,2,3,4,5,6,10,11 ,13,16

		etkileyen faktörleri açıklayabilme						
Sağlığın Değerlendirilmesi	1/2/4	-Çocukluk çağı dönemlerine özgü sağlık öyküsü alabilme, fiziksel değerlendirme yapabilme	2/6	Anlatım Soru Cevap Beyin Fırtınası Tartışma Gösterip yaptırma Örnek olay Vaka tartışması Simülasyon-standartize hasta	Bakım Planı Uygulama Sınavı Vize ve Final Sınavı	1,7,8	1,2,3,4,5,	1,2,3,4,5,6,10,11,13,16
Çocuklarda Ağrı Yönetimi	2/4	-Yaşa göre çocuklarda ağrının fizyolojik ve davranışsal belirtileri bilme, ağrı kontrolünde farmakolojik ve	2/3	Anlatım Soru Cevap Beyin Fırtınası Tartışma Örnek olay Vaka tartışması	Bakım Planı Uygulama Sınavı Vize ve Final Sınavı	7,8,9	1,2,3,4,5,	1,2,3,4,5,6,10,11,13,16

		non-farmakolojik yöntemleri uygulayabilme						
Hastanede Yatan Çocuk	1/2/3/4/	-Faklı yaş dönemlerindeki çocukların hastaneye yatmaya bağlı tepkilerini bilme, çocuk ve aile üzerindeki etkilerinin tartışabilme ve bunlara yönelik hemşirelik bakımını planlayabilme	2/3/4/8/9	Anlatım Soru Cevap	Vize ve Final Sınavı	1-23	1,2,3,4,5,	1,2,3,4,5,6,10,11 ,13,16
Kronik ve Yaşamı Tehdit Edici Hastalığı Olan Çocuk	1/2/3/4	-Faklı yaş dönemlerindeki çocukların kronik hastalığa, kayıp ve ölüme bağlı	2/3/4/8/9	Anlatım Soru Cevap Beyin Fırtınası Tartışma	Vize ve Final Sınavı	1-23	1,2,3,4,5,	1,2,3,4,5,6,10,11 ,13,16

		tepkilerini bilme, çocuk ve aile üzerindeki etkilerinin tartışabilme ve bunlara yönelik hemşirelik bakımını planlayabilme ve uygulayabilme						
Çocuklarda Beslenme ve Beslenme Sorunları	1/2/3/4	-Sağlıklı ve hasta çocuklarda yaş dönemlerine özgü beslenme özelliklerini açıklayabilme, beslenme sorunlarını saptayabilme ve gerekli hemşirelik bakımını	2/3/4/9	Anlatım Soru Cevap Beyin Fırtınası Tartışma	Bakım Planı Uygulama Sınavı Vize ve Final Sınavı	2,7,8,16,19	1,2,3,4,5,	1,2,3,4,5,6,10,11 ,13,16

		planlayabilme ve uygulayabilme						
Ev Kazaları	1/3/4	-Çocuklarda yaş dönemlerine özgü sık görülen kaza ve zehirlenmeleri bilme ve uygun hemşirelik bakımını planlayabilme ve uygulayabilme -Kaza ve zehirlenmelerde yaşa özgü CPR basamaklarını sıralayabilme	1/2/3/4	Sunum Anlatım Soru Cevap Beyin Fırtınası Tartışma Örnek olay Vaka tartışması	Sınav	2,7,9,	1,2,3,4,5,	1,2,3,4,5,6,10,11 ,13,16
Enfeksiyon Hastalığı Olan Çocuk	1/2/3/4	-Çocukluk çağında sık görülen bulaşıcı enfeksiyon hastalıklarını tanımlayabilme	1/2/3/4/5	Anlatım Soru Cevap Beyin Fırtınası Tartışma	Bakım Planı Uygulama Sınavı Vize ve Final Sınavı	5,7,8,10,12,19,21,2 2	1,2,3,4,5,	1,2,3,4,5,6,10,11 ,13,16

		ve hemşirelik bakımını planlayabilme ve uygulayabilme						
Çocuklarda Sıvı-Elektrolit Ve Asit-Baz Dengesi Ve Dengesizlikleri	1/2/3/4	-Çocuklarda yaşa göre değişen sıvı-elektrolit dengesini açıklayabilme, belirti-bulguları analiz edebilme ve uygun hemşirelik bakımını planlayabilme ve uygulayabilme	1/2	Anlatım Soru Cevap Beyin Fırtınası Tartışma	Bakım Planı Uygulama Sınavı Vize ve Final Sınavı	1,2,3,4,8,9,11-23	1,2,3,4,5,	1,2,3,4,5,6,10,11 ,13,16
Çocuklarda İlaç Uygulama Yöntemleri	1/2/3/4	Çocuğun yaşına uygun güvenli ilaç uygulama ilkelerini sayabilme, ilaç uygulama	1/4	Anlatım Soru Cevap Beyin Fırtınası Tartışma Gösterip yaptırma	Bakım Planı Uygulama Sınavı Vize ve Final Sınavı	1-23	1,2,3,4,5,	1,2,3,4,5,6,10,11 ,13,16

		alanlarını seçebilme ve işlem basamaklarını yapabilme		Örnek olay Simülasyon-standardize hasta Video				
Sağlığı Yenidoğan	1/2/3/4	-Yenidoğanın fiziksel değerlendirmesini yapabilme ve temel bakım gereksinimlerini açıklayabilme	1/2/3/4/5/8	Anlatım Soru Cevap Beyin Fırtınası Tartışma Video Demonstrasyon	Bakım planı Uygulama Sınavı Vize ve Final Sınavı	1-23	1,2,3,4,5,	1,2,3,4,5,6,10,11,13,16
Yüksek Riskli Yenidoğan	1/2/3/4	-Yenidoğanın sağlık risklerini tanımlayabilme, riskli durumlarda sorunları önlemeye yönelik hemşirelik bakımını planlayabilme ve uygulayabilme	1/2/3/4/5/8/9	Anlatım Soru Cevap Demonstrasyon Tartışma Beyin fırtınası	Bakım planı Uygulama Sınavı Vize ve Final Sınavı	1-23	1,2,3,4,5,	1,2,3,4,5,6,10,11,13,16

Solunum Sistem Sorunu Olan Çocuk	1/2/3/4	-Çocuklarda sık görülen akut ve kronik solunum sistemi hastalıklarını bilme ve hemşirelik bakımını planlayabilme ve uygulayabilme	1/2/3/4/5/8/9	Anlatım Soru Cevap Beyin Fırtınası Tartışma Örnek olay Vaka tartışması Simülasyon-standarize hasta	Bakım planı Uygulama Sınavı Vize ve Final Sınavı	1-23	1,2,3,4,5,	1,2,3,4,5,6,10,11 ,13,16
Kardiyovasküler Sistem Sorunu Olan Çocuk	1/2/3/4	-Çocuklarda sık görülen konjenital ve edinsel kardiyovasküler sistem hastalıklarını bilme ve hemşirelik bakımını planlayabilme ve uygulayabilme	1/2/3/4/5/8/9	Anlatım Soru Cevap Beyin Fırtınası Tartışma Örnek olay Vaka tartışması	Bakım planı Uygulama Sınavı Vize ve Final Sınavı	1-23	1,2,3,4,5,	1,2,3,4,5,6,10,11 ,13,16

Nörolojik Sistem Sorunu Olan Çocuk	1/2/3/4	Çocuklarda sık görülen nörolojik sistem hastalıklarını bilme ve hemşirelik bakımını planlayabilme ve uygulayabilme	1/2/3/4/5/8/9	Anlatım Soru Cevap Beyin Fırtınası Tartışma Örnek olay Vaka tartışması	Bakım planı Uygulama Sınavı Vize ve Final Sınavı	1-23	1,2,3,4,5,	1,2,3,4,5,6,10,11,13,16
Endokrin Sistem Sorunu Olan Çocuk	1/2/3/4	Çocuklarda sık görülen endokrin sistem hastalıklarını bilme ve hemşirelik bakımını planlayabilme ve uygulayabilme	1/2/3/4/5/8/9	Anlatım Soru Cevap Beyin Fırtınası Tartışma Örnek olay Vaka tartışması	Bakım planı Uygulama Sınavı Vize ve Final Sınavı	1-23	1,2,3,4,5,	1,2,3,4,5,6,10,11,13,16
Gastrointestinal Sistem Sorunu Olan Çocuk	1/2/3/4	Çocuklarda sık görülen gastrointestinal sistem	1/2/3/4/5/8/9	Anlatım Soru Cevap Beyin Fırtınası Tartışma	Bakım planı Uygulama Sınavı	1-23	1,2,3,4,5,	1,2,3,4,5,6,10,11,13,16

		hastalıklarını bilme ve hemşirelik bakımını planlayabilme ve uygulayabilme		Örnek olay Vaka tartışması	Vize ve Final Sınavı			
Üriner Sistem Sorunu Olan Çocuk	1/2/3/4	Çocuklarda sık görülen üriner sistem hastalıklarını bilme ve hemşirelik bakımını planlayabilme ve uygulayabilme	1/2/3/4/5/8/9	Anlatım Soru Cevap Beyin Fırtınası Tartışma Örnek olay Vaka tartışması Video	Bakım planı Uygulama Sınavı Vize ve Final Sınavı	1-23	1,2,3,4,5,	1,2,3,4,5,6,10,11,13,16
Hematolojik Sorunu Olan Çocuk	1/2/3/4	Çocuklarda sık görülen hematolojik hastalıkları bilme ve hemşirelik bakımını	1/2/3/4/5/8/9	Anlatım Soru Cevap Beyin Fırtınası Tartışma Örnek olay Vaka tartışması	Bakım planı Uygulama Sınavı Vize ve Final Sınavı	1-23	1,2,3,4,5,	1,2,3,4,5,6,10,11,13,16

		planlayabilme ve uygulayabilme						
Çocukluk Çağı Kanserleri	1/2/3/4	Çocuklarda sık görülen çocukluk çağı kanserlerini bilme ve hemşirelik bakımını planlayabilme ve uygulayabilme	1/2/3/4/5/8/9	Anlatım Soru Cevap Beyin Fırtınası Tartışma Örnek olay Vaka tartışması Video	Bakım planı Uygulama Sınavı Vize ve Final Sınavı	1-23	1,2,3,4,5,	1,2,3,4,5,6,10,11 ,13,16
Genetik Ve Metabolizma Sorunu Olan Çocuk	1/2/3/4	Çocuklarda sık görülen genetik ve metabolizma sorunlarını bilme ve hemşirelik bakımını planlayabilme ve uygulayabilme	1/2/3/4/5/8/9	Anlatım Soru Cevap Beyin Fırtınası Tartışma Örnek olay Vaka tartışması	Bakım planı Uygulama Sınavı Vize ve Final Sınavı Ödevler	1-23	1,2,3,4,5,	1,2,3,4,5,6,10,11 ,13,16
Çocuklarda Deri Hastalıkları ve Problemleri	1/2/3/4	Çocuklarda sık görülen deri hastalıklarını bilme ve	1/2/3/4/5/8/9	Anlatım Soru Cevap Beyin Fırtınası Tartışma	Bakım planı Uygulama Sınavı	1-23	1,2,3,4,5,	1,2,3,4,5,6,10,11 ,13,16

		hemşirelik bakımını planlayabilme ve uygulayabilme		Örnek olay Vaka tartışması	Vize ve Final Sınavı Ödevler			
Kas-İskelet Sistem Sorunu Olan Çocuk	1/2/3/4	Çocuklarda sık görülen kas iskelet sistemi sorunlarını bilme ve hemşirelik bakımını planlayabilme ve uygulayabilme	1/2/3/4/5/8/9	Anlatım Soru Cevap Beyin Fırtınası Tartışma Örnek olay Vaka tartışması	Bakım planı Uygulama Sınavı Vize ve Final Sınavı	1-23	1,2,3,4,5,	1,2,3,4,5,6,10,11,13,16

5. DERSİN KAYNAK ve KANIT LİSTESİ

1. Conk Z, Başbakkal Z, Bal Yılmaz H, Bolışık B (2014). Pediatri Hemşireliği, Akademisyen Tıp Kitabevi *
2. Törüner E, Büyükgönenç L.(2017) Çocuk Sağlığı Temel Hemşirelik Yaklaşımları. Ankara: Nobel Tıp Kitabevi *
3. Hockenberry MJ, Wilson D. (2015). Wong's Nursing Care of Infants and Children, 10th Ed, Mosby
4. Çavuşoğlu H.(2013) Çocuk Sağlığı Hemşireliği. Cilt 1-2, Genişletilmiş 11. Baskı, Ankara, Sistem Ofset Basımevi. *
5. Çavuşoğlu H. (2011).Çocuk Sağlığı Hemşireliği. Cilt 1-2, Genişletilmiş 10. Baskı, Ankara, Sistem Ofset Basımevi. *
6. Coughlin ME. (2016). Yenidoğan Yoğun Bakım Ünitelerinde Dönüşümsel Hemşirelik - Transformative Nursing in the NICU. Başbakkal Z; Yardımcı F, Didişen NA (Eds). Ankara: Nobel Akademik Yayıncılık.
7. Dağoğlu T, Görak G.(2008) Temel Neonatoloji ve Hemşirelik İlkeleri. İstanbul: Nobel Kitabevi.
8. Dağoğlu T. Ovalıoğlu F.(2017) Neonatoloji. İstanbul: Nobel Tıp Kitabevi
9. Savaşer S, Yıldız S, Gözen D, Balcı S, Mutlu B, Çağlar S. (2009)Hemşireler İçin Çocuk Sağlığı ve Hastalıkları Öğrenim Rehberi. Ed: Savaşer S, Yıldız S. İstanbul: İstanbul Tıp Kitabevi.
10. Bindler RC, Ball JW. (2014). Çocuk Hemşireliği Klinik Uygulama Beceri Kitabı. Canbulat Şahiner N, Açıkgöz A, Demirgöz Bal M. (ed) 5. Basımdan Çeviri Ankara, Nobel Akademik Yayıncılık Eğitim Danışmanlık.
11. Woollands A. Wilson B. Barrett D.(2014). Bakımın Planlanması “Hemşire ve Hemşire Öğrenciler İçin Rehber”. Ed: Okumuş H. Palme Yayınevi.
12. Bulechek G.M., Butcher H.K, Dochterman J.M., ve Wagner C.(2017).Hemşirelik Girişimleri Sınıflaması(NIC). Çeviri editörleri: Erdemir F. Kav S. Akman Yılmaz A., Nobel Tıp Kitabevleri, İstanbul.
13. Acaroğlu R, Kaya H. (2017). NANDA Hemşirelik Tanıları: Tanımlar & Sınıflandırma 2015-2017. Nobel Tıp Kitabevi.
14. Carpenito-Moyet, L.J. (2012) Hemşirelik Tanıları El Kitabı, Çev: Erdemir F., Nobel Tıp Kitabevleri. 2. Baskı. İstanbul.*

* Dersin Temel Kaynak Kitapları

KANITLAR

1. Ulviye GÜNAY, Sevinç POLAT Çocukluk Çağı Kanserlerinde Kanıt Temelli Hemşirelik Yaklaşımları Türkiye Klinikleri Çocuk Sağlığı ve Hastalıkları Hemşireliği 2015;1(3):92-7
2. Kaya A, İşler Dalgıç A. Pediatri Aile Merkezli Bakıma İlişkin Kanıt Temelli Uygulamalar Türkiye Klinikleri; 2019. p.49-54.
3. Çağlar S, Yıldız S. Çocuklarda ağrı yönetiminde non-farmakolojik yöntemlerin kullanıldığı çalışmalar: Sistematik derleme. Türkiye Klinikleri; 2019. p.104-10.
4. Şener Taplak A, Polat S. Çocuklarda ağrının ölçülmesi ve değerlendirilmesi: Ölçekler. Özyazıcıoğlu N, editör. Çocuklarda Ağrı ve Hemşirelik Yaklaşımları. 1. Baskı. Ankara: Türkiye Klinikleri; 2019. p.43-50.
5. Özmen D, Çetinkaya A. Terminal Dönemdeki Çocuklarda Bulantı-Kusma Yönetimi. Cimete G, editör. Çocuklarda Palyatif Bakım; Terminal Dönemdeki Çocuk ve Aileye Yaklaşım. 1. Baskı. Ankara: Türkiye Klinikleri; 2018. p.28-32.
6. Seval M, Akçay Didişen N. Terminal Dönemdeki Çocuklarda Deri-Mukoza Sorunları ve Yönetimi. Cimete G, editör. Çocuklarda Palyatif Bakım; Terminal Dönemdeki Çocuk ve Aileye Yaklaşım. 1. Baskı. Ankara: Türkiye Klinikleri; 2018. p.57-65.
7. BEŞİRİK S., CANBULAT ŞAHİNER N. Çocuklarda Mukozit Yönetiminde Kanıt Temelli Uygulamalar Gümüşhane Üniversitesi Sağlık Bilimleri Dergisi GÜSBD 2018; 7(4): 128- 133
8. Uysal G, Sönmez Düzkaya D. Çocuk Yoğun Bakım Ünitelerinde Kanıta Dayalı Uygulamalar Yoğun Bakım Hemşireliği Dergisi 2013;17(1):29-36.
9. Gürcan M, Atay Turan S. Kansere Tedavisi Alan Çocuklarda Bulantı-Kusmaya Yönelik Semptom Yönetimi: Kanıt Temelli Uygulamalar JCP 2019;17(1):170-182

6. EKLER

6.1. Hemşirelik Bölümü Uygulamalı Dersler İlke, Usul ve Esasları

BİRİNCİ BÖLÜM

Amaç, Kapsam, Dayanak, Tanımlar

Amaç

MADDE 1- (1) Bu ilke, usul ve esasların amacı, Ondokuz Mayıs Üniversitesi Sağlık Bilimleri Fakültesi Hemşirelik Bölümü öğrencilerinin bölüm hedef ve stratejileriyle uyumlu bir şekilde, işletmelerde yaptıkları eğitim uygulamalarını yürütmeleri amacıyla uyulması gereken ilke, usul ve esasları belirlemektir.

Kapsam

MADDE 2- (1) Bu İlke, Usul ve Esaslar, Ondokuz Mayıs Üniversitesi Sağlık Bilimleri Fakültesi Hemşirelik Bölümünde öğrenim gören öğrencilerin işletmelerde yaptıkları eğitim uygulamalarına ilişkin hususları kapsamaktadır.

Dayanak

MADDE 3- (1) Bu İlke, Usul ve Esaslar; **2547** sayılı Yükseköğretim Kurulu Kanunu ve Ondokuz Mayıs Üniversitesi Eğitim-Öğretim ve Sınav Yönetmeliğinin ilgili maddesine; Yükseköğretim Kurulu tarafından **02.02.2008** tarihinde Resmi Gazete’de yayımlanan **26775** sayılı “Doktorluk, Hemşirelik, Ebelik, Diş Hekimliği, Veterinerlik, Eczacılık ve Mimarlık Eğitim Programlarının Asgari Eğitim Koşullarının Belirlenmesine Dair Yönetmelikte yer alan ilgili maddelere; **5510** sayılı Sosyal Sigortalar ve Genel Sağlık Sigortası kanununun ilgili maddesine; Ondokuz Mayıs Üniversitesi Önlisans/Lisans Öğretimi Uygulamalı Dersler Yönergesi’ne ve 17.06.2021 tarihinde Resmi Gazete’de yayımlanan 31514 sayılı Yükseköğretimde Uygulamalı Eğitimler Çerçeve Yönetmeliği’ne dayanmaktadır.

Tanımlar

MADDE 4- (1) Bu İlke, Usul ve Esaslarda geçen;

a. Bölüm Başkanı- Sağlık Bilimleri Fakültesi Hemşirelik Bölüm Başkanı,

b. Dekan- Ondokuz Mayıs Üniversitesi Sağlık Bilimleri Fakültesi Dekanı,

c. Fakülte- Sağlık Bilimleri Fakültesini,

ç. İntörn Hemşire- Hemşirelik Bölümü lisans müfredatının 1., 2., 3., 4., 5., 6. ve 7. yarıyıllarındaki tüm kurumsal uygulamalı derslerini alan ve devam zorunluluğunu yerine getiren öğrenciyi,

d. Klinik Rehber Hemşire- Alanında en az bir yıl deneyimli, en az lisans mezunu,son 5 yıl içinde klinik rehberlik eğitimi almış, kuramsal-uygulamalı dersin işletmelerde yürütülen

eđitim uygulamalarında, iřletmelerde destek sađlayan, đrenme srecini desteklemek, yardımetmek ve cesaretlendirmek iřleviyle kılavuz rol stlenmiř uygulayıcı hemřireyi,

e. Kuramsal Uygulamalı Ders- Yarıyıl iinde teorik ve laboratuvar, klinik ve/veya sahadaki

iřletmelerde yrtlmesi zorunlu olan dersleri,

f. đrenci- Sađlık Bilimleri Fakltesi Hemřirelik Blm đrencilerini,

g. Uygulama- Mesleki eđitim programı đrencilerinin 31514 sayılı Yksekđretimde Uygulamalı Eđitimler ereve Ynetmeliđine dayalı olarak Ondokuz Mayıs niversitesi Sađlık Bilimleri Fakltesi Hemřirelik Blm đrencilerinin iřletmelerde yaptıkları beceri eđitimlerini,

đ. Uygulama Yeri- Uygulamanın yapılacađı resmi ve zel sađlık ve kamu

iřletmelerini,

h. Uygulama Sresi- Ders mfredatında belirtilen sreyi,

ı. Uygulama Yrtcs/Sorumlu đretim Elemanı- iřletmelerde yapılan eđitimuygulamaları konusunda grevlendirilen đretim elemanı ve yardımcılarını,

i. Uygulamanın Deđerlendirilmesi- đrencilerin uygulamalarına iliřkin dersin yrtcsve/veya hemřire/klinik rehber tarafından yapılan deđerlendirmeyi,

j. niversite- Ondokuz Mayıs niversitesini ifade eder.

İKİNCİ BÖLM

Genel İlkeler Uygulamaların Yrtlmesi ile İlgili Genel İlkeler

MADDE 5- (1) Blmn drt yıllık đretim planında belirtilen uygulamalı derslerle ilgili olarak;

a. Kuramsal uygulamalı derslerin teorik kısmını yrten đretim elemanı aynı zamanda uygulamaları yrtmekten de sorumludur.

b. đrenci sayısı ve uygulama alanının durumuna gre uygulamalar iin birden fazla đretim elemanı grevlendirilebilir.

c. Kuramsal uygulamalı derslerde đretim elemanı/đrenci sayısı oranı 1/20'nin zerine ıktıđında gereksinim duyulan kadar klinik rehber hemřire grevlendirilir. đretim elemanının yeterli olduđu durumlarda ise klinik/saha ve blm iřbirliđinin devamlılıđı, uygulama ortamının zelliđi gibi ihtiyalar dođrultusunda klinik rehber hemřire grevlendirmesi yapılabilir.

d. Kuramsal uygulamalı derslerin yıl içi uygulamaları, bölüm öğretim planındaki toplam ders saatini kapsamak koşuluyla, dönem başında ilgili öğretim elemanının önerisi ve bölüm başkanının onayı ile blok olarak yapılabilir. Uygulamalı bir dersin blok olarak yapılması ile bir yarıyıldaki o dersin alınması gereken toplam teorik ders saatlerinin birleştirilerek alınması ve daha sonra dersin, toplam uygulama saatlerinin birleştirilerek uygulama yapılması kastedilir.

Uygulamanın süresi ve zamanı

MADDE 6- (1) Hemşirelik bölümünde dersler yarıyıl esasına göre verilir. Her bir yarıyıldaki alınması gereken kuramsal uygulamalı derslerin süresi öğrenim planında belirtildiği gibidir.

(2) Öğrenciler uygulamalarını ilgili eğitim-öğretim dönemi içerisinde, öğrenim planında belirtildiği şekliyle yarıyıl veya blok esasına göre yapmakla yükümlüdürler.

Laboratuvar ve Uygulamalara Devam Zorunluluğu

MADDE 7- (1) Öğrenciler, kuramsal uygulamalı dersin uygulamasının %80'ine devam etmek zorundadır. Uygulamanın (laboratuvar ve/veya klinik/saha uygulamaları vb.)

%20'sinden fazlasına devam etmeyen öğrenciler devamsızlıktan kalır. Kuramsal uygulamalı dersden devamsızlıktan kalan öğrenciler, o dersin hem teorik hem de uygulamasını tekrar etmek zorundadır. Kuramsal uygulamalı dersin blok olarak yapıldığı durumda, dersin teorik bloğunda yapılan devamsızlık dersin teorik bölümünden; uygulama bloğundan yapılan devamsızlıklar ise uygulama bölümünden sayılır.

Uygulamanın Yapılacağı Yerler

MADDE 8- (1) Öğrenciler uygulamalarını, kuramsal uygulamalı dersin içeriğine uygun olarak Ondokuz Mayıs Üniversitesi Sağlık Uygulama ve Araştırma Hastanesi, diğer kamu ve özel sağlık kurumları, sosyal hizmetlere ait kurumlar, eğitim kurumları, diğer kamu ve özel kurumlarda ve yapar.

Uygulama Yürütücüsünün Sorumlulukları

MADDE 9- (1) Uygulama konusunda görevlendirilen öğretim elemanı ve yardımcılarının sorumlulukları şunlardır:

- a. Uygulama yapacak öğrencilerin uygulama listesini hazırlamak ve uygulama için gerekli kurumsal izinlerin alınmasını sağlamak,
- b. Uygulamaya başlamadan önce öğrencinin uygulamasında sorumluluk alacak klinik rehber hemşirelerle iletişim kurmak ve uygulamanın içeriğini, amaçlarını ve hedeflerini paylaşmak,
- c. Klinik rehber hemşirelerin klinik çalışma alanlarını belirlemek ve koordine etmek.

ç. Uygulama süreci boyunca uygulamanın içeriği, amaçları ve hedeflerine yönelik olarak klinik rehber hemşirelerle işbirliği içinde çalışmak,

- d. Öğrenciye olumlu rol modeli olmak,
- e. Öğrenci, klinik rehber hemşirelerin ve sağlık ekibinin diğer üyeleriyle profesyonel iletişim kurmak,
- f. Öğrencinin planlı bir öğrenme süreci deneyimlemesini sağlamak üzere gerekli tedbirleri almak,
- g. Uygulama süresince öğrenciye rehberlik etmek, öğrencilerin uygulama amacına yönelik eğitimlerini sağlamak,
- ğ. Öğrencinin teorik bilgisi ve uygulama becerisi arasında bağ kurmasını sağlamak,
- h. Öğrencinin uygulamada beceri ve özgüven geliştirmesine yardım etmek,
 - ı. Öğrenciyi uygulama anında görmek, değerlendirmek ve dürüst/geliştirici/yapıcı geri bildirim vermek,
 - i. Öğrencinin uygulama performansı ve deneyimlerine ilişkin gerçekçi bir şekilde değerlendirme yapabilmesini sağlamak,
 - j. Öğrencinin uygulama bilgi ve becerisi ile sorumluluk üstlenmesini dikkate alarak profesyonel benlik saygısı gelişimini desteklemek,
 - k. Uygulamanın niteliğine ve öğrencinin gereksinimine göre uygulamayı organize etmek ve denetlemek,
 - l. Öğrencilerin uygulama alanlarında yaşadıkları sorunların çözümünde yardımcı olmak,
 - m. Öğrencinin üniforma bütünlüğünü ve uygulamaya devamını desteklemek,
 - n. Uygulama süreci boyunca öğrenciler ve rehber hemşirelerle iletişimi sürdürmek ve geribildirimde bulunmak,
 - o. Uygulama esnasında öğrencilerin devam durumlarını denetlemek,
 - ö. Klinik ve saha uygulamalarında ortaya çıkan her türlü iş kazasını derhal Sağlık Bilimleri Fakültesi Dekanlığına ile uygulama yapılan kurumun iş sağlığı ve güvenliği birimine bildirmek ve resmi işlemler için öğrenciyi yönlendirmek.
 - p. Sigorta prim ödeme süreçlerinin düzenlenmesi açısından uygulamaya devam etmeyen öğrencileri Fakülte Dekanlığına bildirmek.

Klinik Rehber Hemşirenin Nitelik ve Sorumlulukları

MADDE 10- (1) Kuramsal uygulamalı derslerde görevlendirilecek rehber hemşirede olması gereken nitelikler şunlardır:

- a. Hemşirelik Bölümü lisans mezunu, tercihen lisansüstü eğitim almış olmak,

- b. En az 1 yıl klinik ve/veya sahada mesleki deneyime sahip olmak,
 - c. Özgüvenli olmak,
 - ç. Mesleki gelişim için istekli olmak,
 - d. Profesyonel iletişim becerisine sahip olmak,
 - e. Kaliteli bir hemşirelik bakımı vermek için istekli olmak.
- (2) Kuramsal uygulamalı derslerde görevlendirilecek rehber hemşirenin sorumlulukları şunlardır:
- a. Uygulama süreci boyunca uygulamanın içeriği, amaçları ve hedeflerine yönelik olarak uygulama yürütücüsü ile işbirliği içinde çalışmak,
 - b. Öğrenci için olumlu bir öğrenme ortamı oluşturmak,
 - c. Öğrenci, öğretim elemanı ve sağlık ekibinin diğer üyeleriyle profesyonel iletişim kurmak,
 - ç. Öğrenciye pozitif rol modeli olmak,
 - d. Öğrencinin planlı bir öğrenme süreci deneyimlemesine yardım etmek amacıyla kliniğe özgü öğrenme fırsatları oluşturmak,
 - e. Öğrencinin teorik bilgisi ve uygulama becerisi arasında bağ kurmasını sağlamak,
 - f. Öğrencinin uygulamada beceri ve özgüven geliştirmesine yardım etmek,
 - g. Öğrenciyi uygulama anında görmek, gelişim sürecini değerlendirmek, uygulamayürütücüsüne ve öğrenciye dürüst/geliştirici/yapıcı geri bildirim vermek,
 - ğ. Öğrencinin uygulama performansı ve deneyimlerine ilişkin gerçekçi bir şekilde değerlendirme yapabilmesini sağlamak,
 - h. Öğrencinin uygulama bilgi ve becerisi ile sorumluluk üstlenmesini dikkate alarak profesyonel benlik saygısı gelişimine katkıda bulunmak,
 - ı. Planlandığı şekilde, uygulamanın niteliğine ve öğrencinin gereksinimine göre güvenli uygulama yaptırmak,
 - i. Öğrencilerin uygulama alanlarında yaşadıkları sorunların çözümünde yardımcı olmak,
 - j. Öğrencinin üniforma bütünlüğünü ve uygulamaya devamını desteklemek,
 - k. Öğrenci değerlendirmesine ilişkin formları ve raporları istenilen sürede uygulama yürütücüsüne teslim etmek,
 - l. Klinik ve saha uygulamalarında ortaya çıkan her türlü iş kazasını derhal uygulama yürütücüsüne bildirmek.

Öğrencinin Görev ve Sorumlulukları

MADDE 11- (1) Hemşirelik bölümü öğrencisinin uygulamalı derse yönelik görev ve sorumlulukları şunlardır:

- a. Dersin hedeflerini ve öğrenme çıktılarını kavramak,
- b. Klinik ve sahada var olan öğrenme fırsatlarını öğrenmek ve uygulamak için azami çabagöstermek,
- c. Sağlık kurum/kuruluşunun genel kurallarına, politikalarına ve yönetmeliklerine uymak,
- ç. Uygulama yürütücüsü tarafından yapılan uygulama planına uymak,
- d. Bilgi, beceri ve yeteneklerini, sorumluluklarının sınırlarını ve danışmanlık/denetime olan gereksinimini bilmek,
- e. Hastalara / bireylere kendisini uygun bir şekilde tanıtmak ve bakımlarına katılmak için istemek,
- f. Bakım vermeden önce uygulama yürütücüleri, klinik rehber hemşire ya da klinik hemşiresinden bilgi almak (hastayı teslim almak), bakım için işbirliği yapmak ve uygulaması süresince işbirliğini sürdürmek,
- g. Belirlenen öğrenim hedefleri çerçevesinde kaliteli bakım sunma sorumluluğunu üstlenmek,
- h. Öğrenme hedeflerine ulaşamıyorsa, uygulama yürütücüleri ya da rehber hemşireyi bilgilendirme sorumluluğunun farkında olmak
- ı. Herhangi bir nedenle klinikten ayrılmadan önce bakımına katıldığı bireyin durumu ve bakımı konusunda rapor vermek, sorumluluklarını devretmek,
- i. Muayene, tedavi ve/veya bakımları sırasında gizlilik ve mahremiyete özen göstermek,
- j. Bakımına katıldığı bireyin durumundaki önemli değişiklikleri derhal bildirmek,
- k. Klinik ve saha öğrenme sürecinde bireyin güvenliğine ve rahatlığına saygı göstermek,
- l. Uygulama yerindeki her türlü araç ve gerecin dikkatli kullanılmasına özen göstermek,
- m. Bakım verilen birey, uygulama yürütücüleri, klinik rehber hemşireler ve uygulama alanlarındaki sağlık ekibi üyeleriyle mesleki sınırları içerisinde nazik ve saygılı iletişim kurmak,
- n. Mesleki etkileşimlerinde açık/anlaşılır, doğru ve etkili iletişim becerileri kullanmak,
- o. Klinik ve saha uygulamalarını uygulama yürütücüleri, klinik rehber hemşireler ve/veya hemşireler denetiminde yapmak,
- ö. Uygulama yürütücüleri, klinik rehber hemşireler ve/veya hemşireler olmaksızın herhangi bir ilaç uygulaması yapmamak,

- p. Uygulama yürütücüsü tarafından istenen formları, planları tanımlanan şekilde doldurmak, raporlamak ve istenilen sürede teslim etmek,
- r. Bakımına katıldığı bireyin muayene ve gözlemlerini, verdiği bakımı ve bireyin bakıma verdiği yanıtı (uygulamaya ilişkin raporlar, bakım planları vb.) kayıt etmek ve süresi içinde bakımın değerlendirilmesi için hazır olmak,
- s. Klinik ve saha uygulamalarında ortaya çıkan her türlü iş kazasını derhal dersin yürütücüsü, klinik rehber ve klinik sorumlu hemşiresine bildirmek,
- ş. Sağlık kuruluşunun enfeksiyon kontrol prosedürlerini bilmek ve uygulamak.
- t. Özbakımına ve kişisel hijyenine özen göstermek

Aşılar, İş Güvenliği ve Sağlığına İlişkin Belgelerin Temini

MADDE 12- (1) Hemşirelik bölümü öğrencilerinin, klinik/ saha uygulamasına çıkmadan önce klinik uygulama için gerekli aşılama, iş güvenliği ve sağlığına ilişkin belgelerin teminine yönelik görev ve sorumlulukları şunlardır:

- a. Hemşirelik Bölümü ve/veya kuramsal uygulamalı dersi yürüten ilgili anabilim dalı tarafından yapılan duyuru ile bildirilen tetkik, aşıları klinik uygulama öncesi istenen sürede yaptırmak ve bunlara ait belgeleri edinerek en az bir yıl boyunca arşivlemek,
- b. Klinik uygulama öncesi fakülte yönetimi tarafından düzenlenen İş Sağlığı ve Güvenliği Eğitimine katılmak ve katılım belgesini en az bir yıl boyunca arşivlemek,
- c. Klinik uygulama öncesi yaptırılan tetkikler, aşılar, iş sağlığı ve güvenliği eğitimine ilişkin belge ve/veya istenen diğer belgelerin birer örneğini dosya halinde kuramsal uygulamalı dersi yürüten ilgili anabilim dalı/ uygulama yürütücüsüne istenen sürede teslim etmek.

Bilgi Güvenliği, Mahremiyetin Sağlanması ve Sosyal Medya Kullanımı

MADDE 13- (1) Hemşirelik bölümü öğrencilerinin, klinik/ saha uygulaması esnasında bilgi güvenliği, mahremiyetin sağlanması ve sosyal medya kullanımına yönelik görev ve sorumlulukları şunlardır:

- a. Klinik uygulama esnasında özellikle bakım ve tedavi süreçleri sırasında cep telefonu iletişim ve/veya kayıt amacıyla kesinlikle kullanılmamalıdır.
- b. Sağlıklı birey/hasta yakını/hastayla ilgili hiçbir bilgi, fotoğraf, kayıt vb. bilgiler sosyal medyada paylaşılmamalıdır.
- c. Sağlıklı birey/hasta yakını/hastanın tanınmasına neden olacak şekilde ad/kimlik bilgisinin hastane içi/dışı sosyal ortamlarda ya da sosyal medyada paylaşılması yasaktır. Sosyal medyadan gizlilik ayarları aracılığıyla yayınlara erişimi sınırlamak gizlilik/mahremiyetin sağlanması için yeterli değildir.

ç. Cep telefonu, kişisel bilgisayar vb. herhangi bir kişisel cihazda hasta yakını/hasta ya da ailenin sağlık kayıt/bilgileri saklanmamalıdır.

d. Bakım ve tedavi süreçleri boyunca bireyin/hastanın ya da aile üyelerinin kişisel sosyal medyada hesaplarına eklenmesi bireysel ve profesyonel ilişki sınırlarının korunması açısından sakıncalı olabilir.

e. Klinik/saha uygulaması sırasında şahit olunan herhangi bir gizlilik/mahremiyet ihlali dersin sorumlularına rapor edilmelidir.

Ön Koşullu Dersler

MADDE 14-(1) Ön

Koşul:

a. Öğrencilerin Hemşirelik Bölümü 1. sınıfta almış ve başarmış oldukları “HEM 101-Hemşirelik Esasları I” dersi, “HEM104-Hemşirelik Esasları II” dersinin ön koşuludur. HEM104 Hemşirelik Esasları II dersinde başarılı olmayan öğrenci, hiçbir kuramsal uygulamalı dersini alamaz.

b. Öğrencilerin Seçmeli İntörn Hemşirelik Uygulaması Derslerinden birini seçebilmeleri için Hemşirelik Bölümü lisans müfredatının 1., 2., 3., 4., 5., 6. ve 7. yarıyıllarındaki tüm uygulamalı dersleri almış ve devam zorunluluğunu yerine getirmiş olmaları gerekir.

Uygulama Kıyafeti

MADDE 15- (1) Klinik uygulama esnasında öğrencilerin yanında bulundurması zorunlu eşyalar şunlardır;

- a. Öğrenci hemşire üniforması ya da beyaz önlük
- b. Kol Saati
- c. Öğrenci kimliği
- ç. Gerekli dokümanlar/formları içeren öğrenci dosyası
- d. Kayıt tutmaya uygun özellikte kalem
- e. Klinik/ saha uygulaması için önerilen ayakkabı

(2) Kuramsal uygulamalı derslerin klinik alanda yapılan uygulamaları sırasında öğrencilerin hemşire üniforması giymeleri zorunludur. Aile sağlığı merkezleri, okullar, ev ziyaretleri ve diğer saha uygulamalarında sahanın özelliğine ve dersin ilgili öğretim elemanının kararına göre öğrenci hemşire üniforması yerine beyaz önlük giyebilir. Öğrenciler uygulamalara bu İlke, Usul ve Esaslar belgesinin 13. Maddesinin 3 bendinde açıkça belirlenen üniforma düzenine uygun olarak gelmekle sorumludur.

(3) Öğrenci üniformasının özellikleri:

a. Öğrenciler uygulamada lacivert etek ya da pantolon, beyaz üniforma üstü giyerler. Üniforma üstü basenden, etek boyu ise dizden en fazla 10-15 cm aşağıda olmalıdır. Üniforma üzerine koyu lacivert ya da siyah renkte hırka ve lacivert desensiz başörtüsü giyilebilir. Üniforma üstüne giyilecek hırka kapişonsuz, yakasız, aksesuarsız, işlemez ve önden düğmeli ve üniforma üstü ile aynı boyda olmalıdır. Öğrenci üniforması her gün düzgün, temiz ve ütülenmiş olmalıdır.

b. Öğrencilerin üniformanın altına giyecekleri ayakkabı güvenlik ve optimal vücut mekaniğini sağlayacak özellikte kapalı, topuksuz, ses çıkarmayacak özellikte, aksesuarsız, siyah veya koyu lacivert renkte, desensiz ve her zaman temiz olmalıdır.

c. Öğrenci kimliği görünür ve kolay okunacak şekilde üniformanın üst kısmına mutlaka takılmalıdır.

ç. Öğrenciler klinik için uygun ve minimum aksesuar (sarkan ya da halka biçiminde olmayan küpe, saat, bir adet taşsız nişan/nikah yüzüğü) kullanabilir. Öğrenci her bir kulakta en fazla iki adet küpe bulundurulabilir. Bilezik, bileklik vb. aksesuarlar klinik uygulama esnasında kullanılmamalıdır.

d. Kullanılan her türlü aksesuarın güvenliği ve saklanması öğrenci sorumludur. Herhangi bir kayıp durumunda uygulama yürütücüleri ya da klinik uygulama yapılan kurumun herhangi bir sorumluluğu yoktur.

e. Klinik/saha uygulaması esnasında piercing kullanılmamalıdır.

(4) Uzun saçlı öğrenciler saçlarını hemşirelik bakım uygulamalarını engellemeyecek ve üniforma bütünlüğünü bozmayacak şekilde toplamalıdır. Saç modellerinde abartıya kaçılmamalı, kısa saç omuz hizasını geçmemeli ve dağınık olmamalıdır. Erkek öğrenciler uygulamalar sırasında sakalsız ya da sakal olduğu durumlarda temiz ve bakımlı olmalıdır. Uygulamaya çıkan öğrenciler kişisel hijyen kurallarına (kısa tırnak, saç ve vücut temizliği gibi) uymak zorundadırlar.

Uygulamanın Değerlendirilmesi

MADDE 16- (1) Öğrencilerin uygulama başarı durumunun değerlendirilmesi dersin ilgili uygulama yürütücüleri/öğretim elemanları ve/veya klinik rehber hemşire/ler tarafından uygulama ortamında ve/veya laboratuvarda yapılır. Değerlendirme yöntemleri, bu dersin özelliğine göre geliştirilmiş olan değerlendirme kriterleri (kuramsal bilginin uygulamaya aktarımı, gözlem ve izlemlerin değerlendirilmesi, seminerler ile olgu sunumlarında ve tartışmalarında öğrenci performansının değerlendirilmesi, laboratuvar psikomotor beceri sınavı, uygulama sınavı vb.) doğrultusunda dersin öğretim elemanınca belirlenir ve en geç uygulamaya çıkmadan önce öğrenciye yazılı ve sözlü olarak duyurulur.

(2) Uygulama notu, uygulamayı yaptıran öğretim elemanı/ elemanları tarafından, uygulamaya destek veren klinik rehber hemşirenin de değerlendirmeleri alınarak 100 (Yüz) tam not

üzerinden belirlenir.

(3) Kuramsal uygulamalı meslek derslerinin yarıyıl ve yarıyıl sonu başarı notunun hesaplanmasında Ondokuz Mayıs Üniversitesi Eğitim ve Öğretim Sınav Yönetmeliği hükümleri esas alınır.

(4) Ara sınav notunun hesaplanması: Teorik ara sınav notunun %50'si, uygulama notunun %50'si alınarak değerlendirilir.

(5) Yarıyıl sonu başarı notunun hesaplanması:

Uygulama notunun %50'si ve Yarıyıl sonu sınav notunun %50'si olacak şekilde hesaplanır. Klinik/saha uygulama notu ilgili öğrenci, dersin öğretim elemanları tarafından derse ilişkin değerlendirme formları üzerinden değerlendirilir.

(6) Uygulama notu aynı zamanda öğrencinin portfolyosunda bulunan uygulama alanının notunu daoluşturur.

Sigorta İşlemleri

MADDE 17- (1) 5510 Sayılı Genel Sağlık Sigortasının 5. Maddesi ve 3308 sayılı Mesleki Eğitim Kanununda 17/04/2008 tarih ve 5754/3 sayılı maddesi ile yapılan değişiklik gereğince, yüksek öğrenimleri sırasında yurt içinde zorunlu işyeri eğitimine tabi tutulan öğrencilerin, “İş Kazası ve Meslek Hastalığı Sigortası” primlerinin işyeri eğitimi süresince öğrenim gördükleri yüksek öğretim kurumu tarafından ödenmesi zorunludur. Buna rağmen ilgili birime bilgi vermeden “sigortasız” olarak uygulamaya başlayanlar ile ilgili doğabilecek herhangi bir yükümlülükten üniversite sorumlututulamaz.

ÜÇÜNCÜ BÖLÜM

İntörn Hemşirelik Uygulamasına İlişkin İlkeler

İntörn Hemşirelik Uygulamasının Amaç ve Kapsamı

MADDE 18-

a. İntörn hemşirelik uygulamasının amacı, öğrencilerin 7 yarıyıl boyunca edindikleri bilgi ve becerilerini, mesleksi değerler ve ilkeler ışığında ilgili klinik ve sahada uygulayarak pekiştirmelerine, karar verme becerilerini geliştirmelerine ve mezuniyet öncesi mesleki deneyim kazanmalarına olanak sağlamaktır.

b. İntörn hemşirelik öğrencisinden bireyin bakımına ilişkin bütüncül bakış açısına sahip olması ve hasta/sağlıklı bireyin fiziksel, mental, sosyal sorunlarına yönelik alternatif çözüm önerileri üretebilme becerisi geliştirmesi beklenir.

c. Öğrencilerin öğrenme gereksinimi doğrultusunda öğretim elemanı/ları tarafından öğrencilerin görüşleri dikkate alınarak planlanan öğrenme aktivitelerine -seminer programları,

makale saatleri, konferanslar, vaka analizleri vb.- katılarak hemşirelik disiplinine özgü bilgisini ve eleştirel düşünmebecerisini geliştirmesi beklenir.

d. İntörn hemşirelik öğrencisinin sağlık hizmetlerinin sunulmasında sağlık ekibi içinde yer alarak, ekibin diğer üyeleri ile profesyonel sınırlar içerisinde işbirliği yaparak çalışabilmesi beklenir.

İntörn Hemşirelik Uygulamasına Başlayabilme Şartları

MADDE 19- (1) Öğrencilerin İntörn Hemşirelik Uygulamasına başlayabilmeleri için Hemşirelik Bölümü lisans müfredatının 1., 2., 3., 4., 5., 6., ve 7., yarıyıllarındaki tüm uygulamalı dersleri almış ve devam zorunluluğunu yerine getirmiş olmaları gerekir.

İntörn Hemşirelik Uygulaması Dönemi ve Süresi

MADDE 20 -

(1) İntörn Hemşirelik Uygulaması Dersleri; İç Hastalıkları Hemşireliği İntörn Uygulaması, Cerrahi Hastalıkları Hemşireliği İntörn Uygulaması, Doğum ve Kadın Sağlığı Hastalıkları Hemşireliği İntörn Uygulaması, Çocuk Sağlığı ve Hastalıkları Hemşireliği İntörn Uygulaması, Hemşirelikte Yönetim İntörn Uygulaması, Ruh Sağlığı ve Hastalıkları Hemşireliği İntörn Uygulaması, Halk Sağlığı Hemşireliği İntörn Uygulaması ve Hemşirelik Esasları İntörn Uygulaması olmak üzere 8 adettir.

(2) İntörn Hemşirelik Uygulaması Dersleri 4. sınıf bahar yarıyılında yer alır.

(3) İntörn Hemşirelik Uygulaması Dersini alma şartını yerine getiren öğrenci İntörn Hemşirelik Uygulaması Derslerinden birini seçerek kayıtlanır ve seçtiği derse yarıyıl boyunca devam eder.

(4) İntörn Hemşirelik Uygulaması Dersinin Uygulama Süresi- Bu dersin uygulama süresi 4. sınıf bahar yarıyılında, Ondokuzmayıs Üniversitesi akademik takvimi ile başlar ve biter.

İntörn Hemşirelik Uygulamasının Başlaması ve Yürütülmesi

MADDE 21-

(1) Sağlık Bilimleri Fakültesi Hemşirelik Bölümü öğrencilerinin İntörn Hemşirelik Uygulaması Dersini ilgili anabilimdalı başkanlığı planlar ve yürütür.

(2) İntörn hemşirelerin uygulama yapacakları alanlar (Klinik/Saha) ilgili İntörn Hemşirelik Uygulanmasından Sorumlu Anabilim Dalı Başkanlığının önerisi ve Hemşirelik Bölüm Başkanlığı'nın onayı ile belirlenir.

İntörn Hemşirelik Uygulamasının Değerlendirilmesi ve Denetlenmesi

MADDE 22-

(1) İntörn Hemşirelik Uygulamasının değerlendirilmesi ve denetlenmesi ilgili uygulama yürütücüleri (dersin sorumlu öğretim elemanı/ları, klinik rehber hemşire ve/veya klinik sorumlu

hemşiresi/leri) tarafından yapılır.

(2) İntörn Hemşirelik Uygulaması Derslerinin yürütülmesi ve değerlendirilmesinde diğer uygulamalı derslerde izlenen ilke, usul ve esaslar geçerlidir.

DÖRDÜNCÜ BÖLÜM

Genel Hükümler

MADDE 23- (1) Bu İlke, Usul ve Esaslarda yer almayan hususlarla ilgili hallerde Ondokuz Mayıs Üniversitesi Eğitim- Öğretim ve Sınav Yönetmeliği ve Ondokuz Mayıs Üniversitesi Önlisans/Lisans Öğretimi Uygulamalı Dersler Yönergesi ile ilgili hükümler uygulanır.

Yürürlük

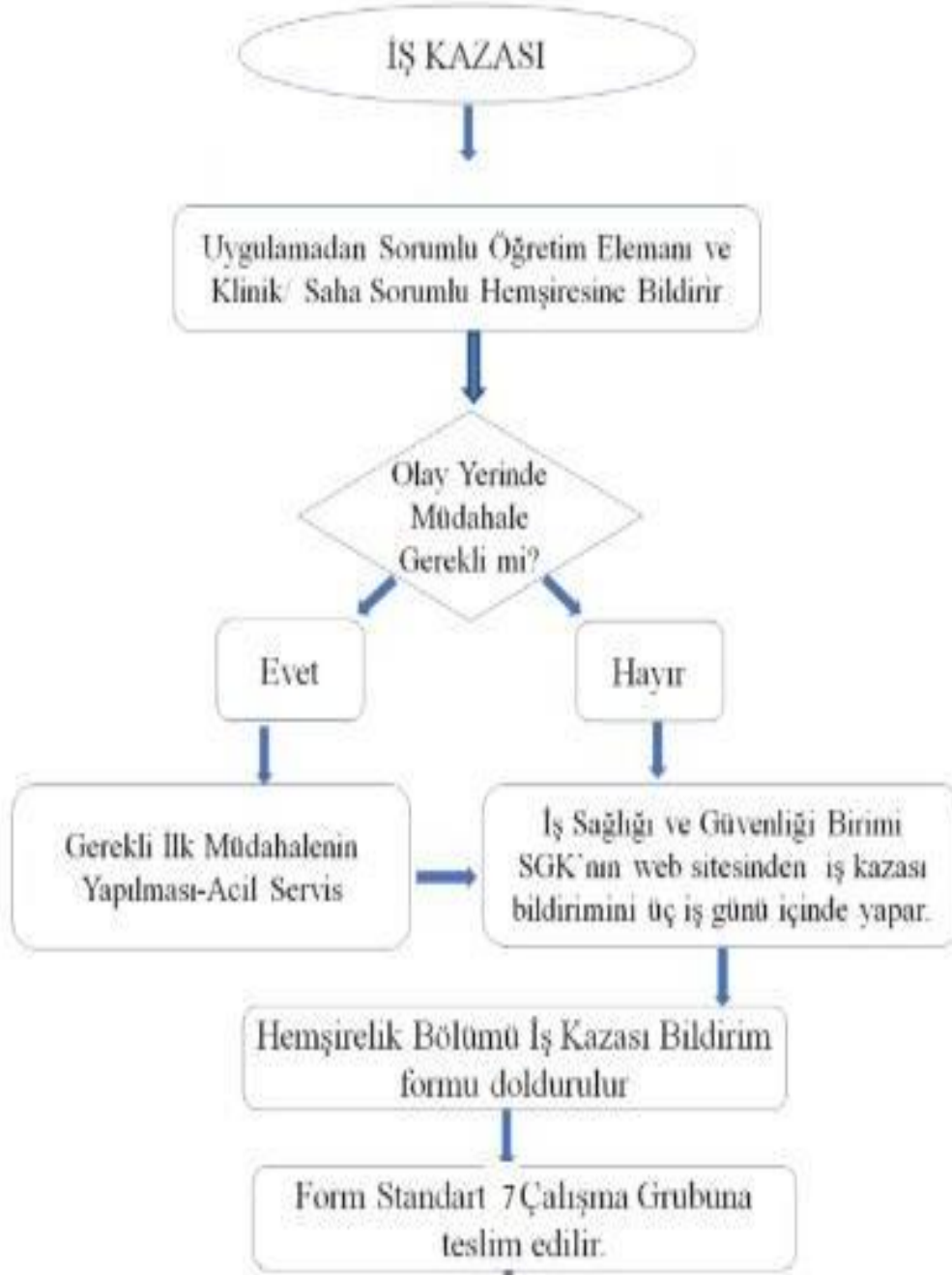
MADDE 24-(1) Bu İlke, Usul ve Esaslar, Sağlık Bilimleri Fakültesi Fakülte Kurulu tarafından kabul edildiği tarihten itibaren yürürlüğe girer.

Yürütme

MADDE 25-(1) Bu İlke, Usul ve Esaslar, Ondokuz Mayıs Üniversitesi Sağlık Bilimleri Fakültesi Dekanı tarafından uygulanır.

6.2 Hemşirelik Bölümü İş Kazası Bildirim Algoritması

	HEMŞİRELİK BÖLÜMÜ İŞ KAZASI BİLDİRİM ALGORİTMASI	Doküman No	
		Yayın Tarihi	13.12.2019
		Revizyon No	1
		Revizyon Tarihi	22.01.2024
		Sayfa No	1/1



6.3. Hemşirelik Bölümü Uygulamada İş Kazası Önleme ve Bildirim Talimatı

	ONDOKUZ MAYIS ÜNİVERSİTESİ SAĞLIK BİLİMLERİ FAKÜLTESİ HEMŞİRELİK BÖLÜMÜ UYGULAMA İŞ KAZASI ÖNLEME ve BİLDİRİM TALİMATI	Doküman No	
		Yayın Tarihi	23.10.2018
		Revizyon No	3
		Revizyon Tarihi	22.01.2024
		Sayfa No	1/1

Talimatlar

1. Uygulamaya çıkacak tüm öğrenci ve öğretim elemanları İş Sağlığı ve Güvenliği eğitimine katılır.
2. Yaptırılması gereken serolojik testler hekim tarafından değerlendirilerek aşılama yapılır.
3. Uygulamaya çıkacak tüm öğrencilerin sigortası dekanlık tarafından yapılır.
4. Uygulamaya çıkılan kurumun adaptasyon eğitimine katılır.
5. Uygulama alanının özelliğine göre öğrenci güvenlik önlemlerini alır ve kurallara uyar.
6. Yaralanma (enfekte delici kesici araç ile yaralanma, düşme, hastanın kan ve vücut sıvılarına maruziyet, kimyasal ajanlar, radyasyon) durumunda ilgili ders öğretim elemanı, klinik rehber hemşire, klinik/saha sorumlu hemşiresine haber verilir.
7. Yaralanma sonucunda olay yerinde müdahale gerekiyor ise yaralanan öğrenci acil servise ulaştırılır.
8. Enfekte delici kesici araç ile yaralanma halinde ilgili alan su ve sabunla yıkanır, pansuman yapılır. Daha sonra İş Sağlığı Güvenliği birimine gidilerek işlemler başlatılır. İş Sağlığı Güvenliği birimi, Sosyal Güvenlik kurumunun web sitesinde yer alan İş Kazası Meslek Hastalığı e-bildirimini(işveren bildirimini) üç (3) iş günü içinde yapar.
9. Yaralanan öğrenci ve dersin sorumlu öğretim elemanı/elemanları tarafından “Hemşirelik Bölümü İş Kazası Bildirim Formu” doldurularak dönem sonunda Standart 7 Çalışma grubuna teslim edilir.
10. Yaralanma sonrası tetkiklerin tekrarının yaptırılması ve takibi öğrencinin sorumluluğundadır. Yaralanmaya kaynak olan hasta enfekte olmasa bile, öğrenci bildirim ve testleri yaptırmalıdır.

6.4. Hemşirelik Bölümü İş Kazası Bildirim Formu

	HEMŞİRELİK BÖLÜMÜ İŞ KAZASI BİLDİRİM FORMU	Doküman No	
		Yayın Tarihi	31.01.2019
		Revizyon No	1
		Revizyon Tarihi	22.01.2024
		Sayfa No	1/1

Öğrencinin	
Adı-Soyadı	
Öğrenci Numarası	
Cep Telefonu:	
Öğrencinin Yakını	
Adı-Soyadı	
Cep Telefonu	
İş kazasına İlişkin	
Olay Tarihi/Saati	
Olay Yeri	
Kurum	
Klinik/Saha	
Olayın Oluş Biçimini Anlatınız?	
Varsa Olayın Şahidi Adı- Soyadı:	İmza:
Olay sonrası yapılanlar	Yıkama: <input type="checkbox"/> Pansuman: <input type="checkbox"/> Acil serviste gözetim: <input type="checkbox"/> Enfeksiyon polikliniği: Diğer: <input type="checkbox"/>
Ders:	
Dersin Sorumlu Öğretim Elemanı/Elemanları	
Adı-Soyadı: İmza:	
Adı-Soyadı: İmza:	
Adı-Soyadı: İmza:	

Açıklama: Yaralanma nedeniyle SGK'ya bildirim yapılan her bir öğrenci için "İş Kazası Bildirim Formunun" doldurulması gerekmektedir. Dönem sonunda doldurulmuş formların ders sorumlusu tarafından Standart 7 Çalışma Grubuna iletilmesi önemlidir..